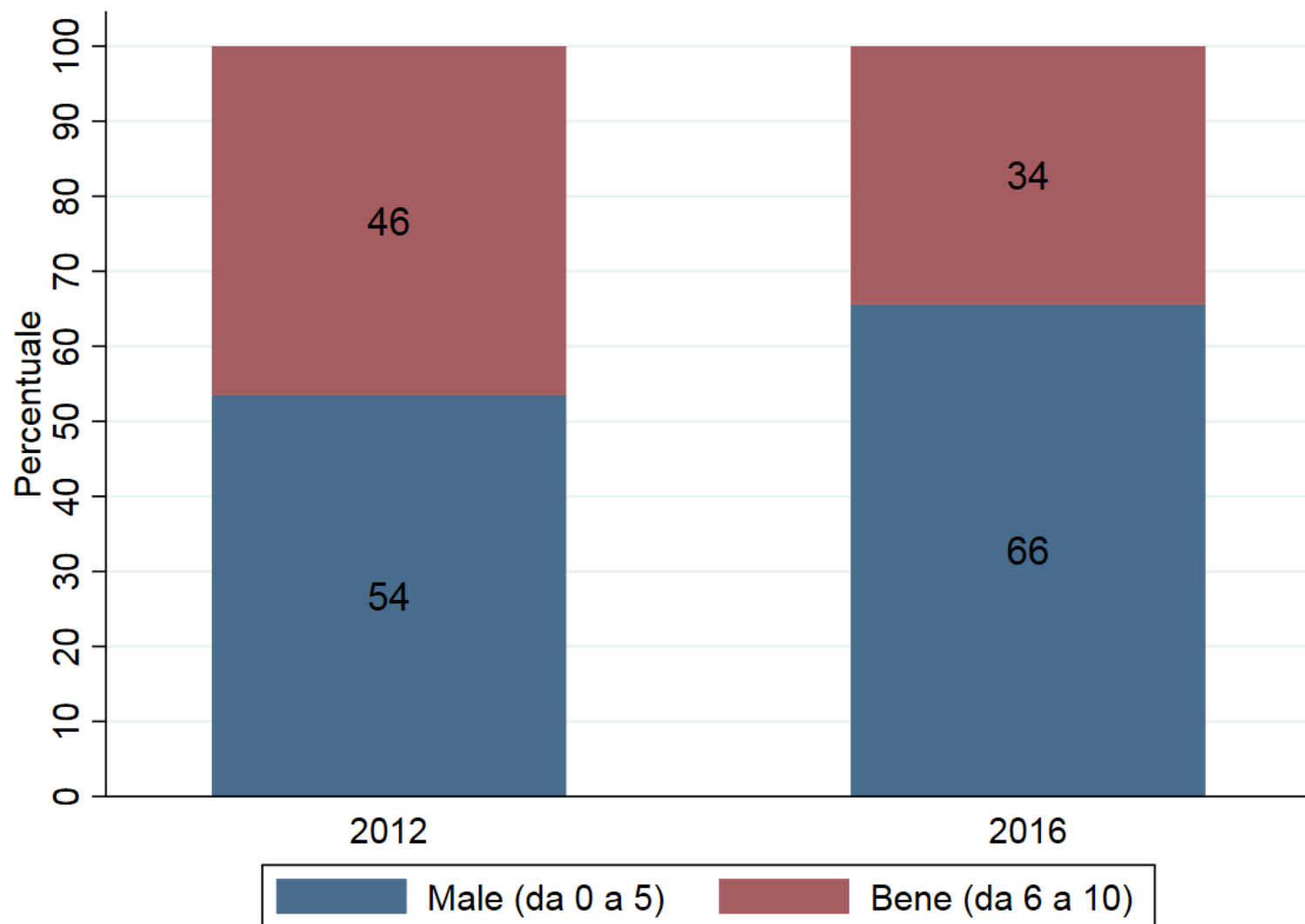


# Costi e benefici dell'immigrazione tra percezioni e realtà

Tito Boeri

*Radar – Roma 30 novembre 2018*

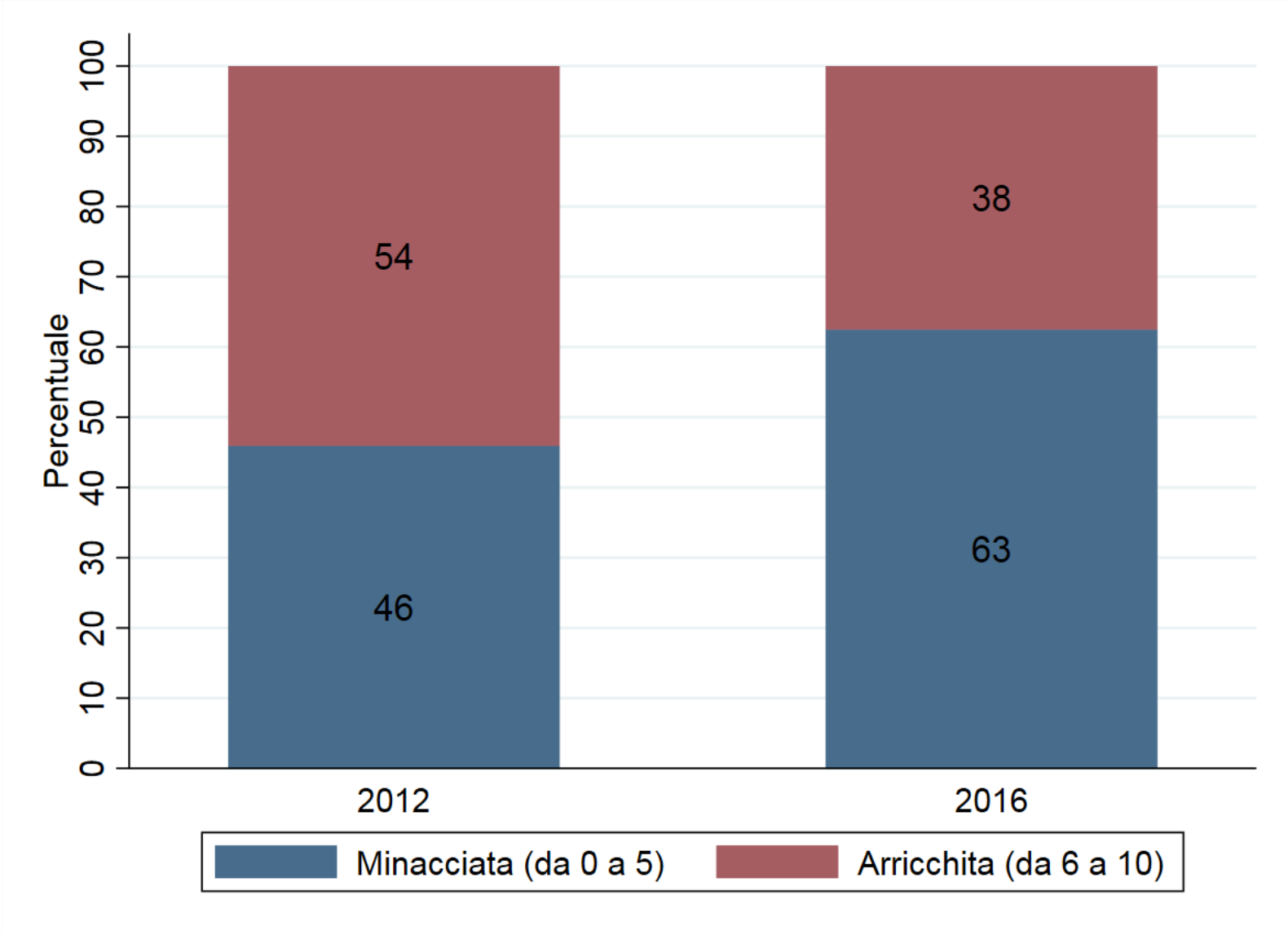
**Secondo lei, in generale, è un male o un bene per l'economia italiana che vi siano persone che vengono a vivere qui da altri paesi? Risponda utilizzando una scala da 0 a 10**



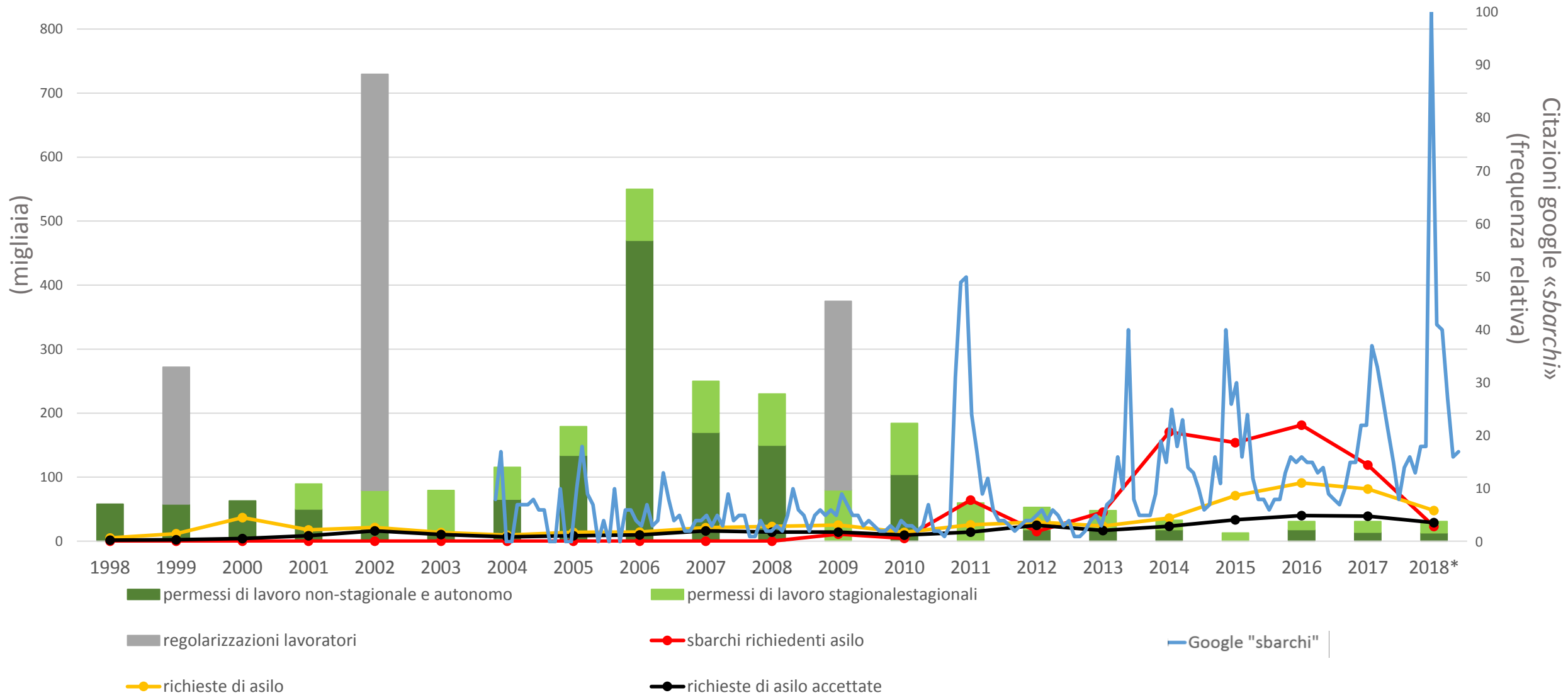
**Polarizzazione delle opinioni negative:**

- La proporzione di risposte molto positive (8, 9, 10) passa da 22% a 10%
- La percentuale di risposte molto negative (0, 1, 2) passa da 19% nel 2012 a quasi 30% nel 2016

**Ritiene che la cultura italiana sia generalmente minacciata o arricchita dalla presenza di persone che vengono a vivere qui da altri paesi? *Risponda utilizzando una scala da 0 a 10***

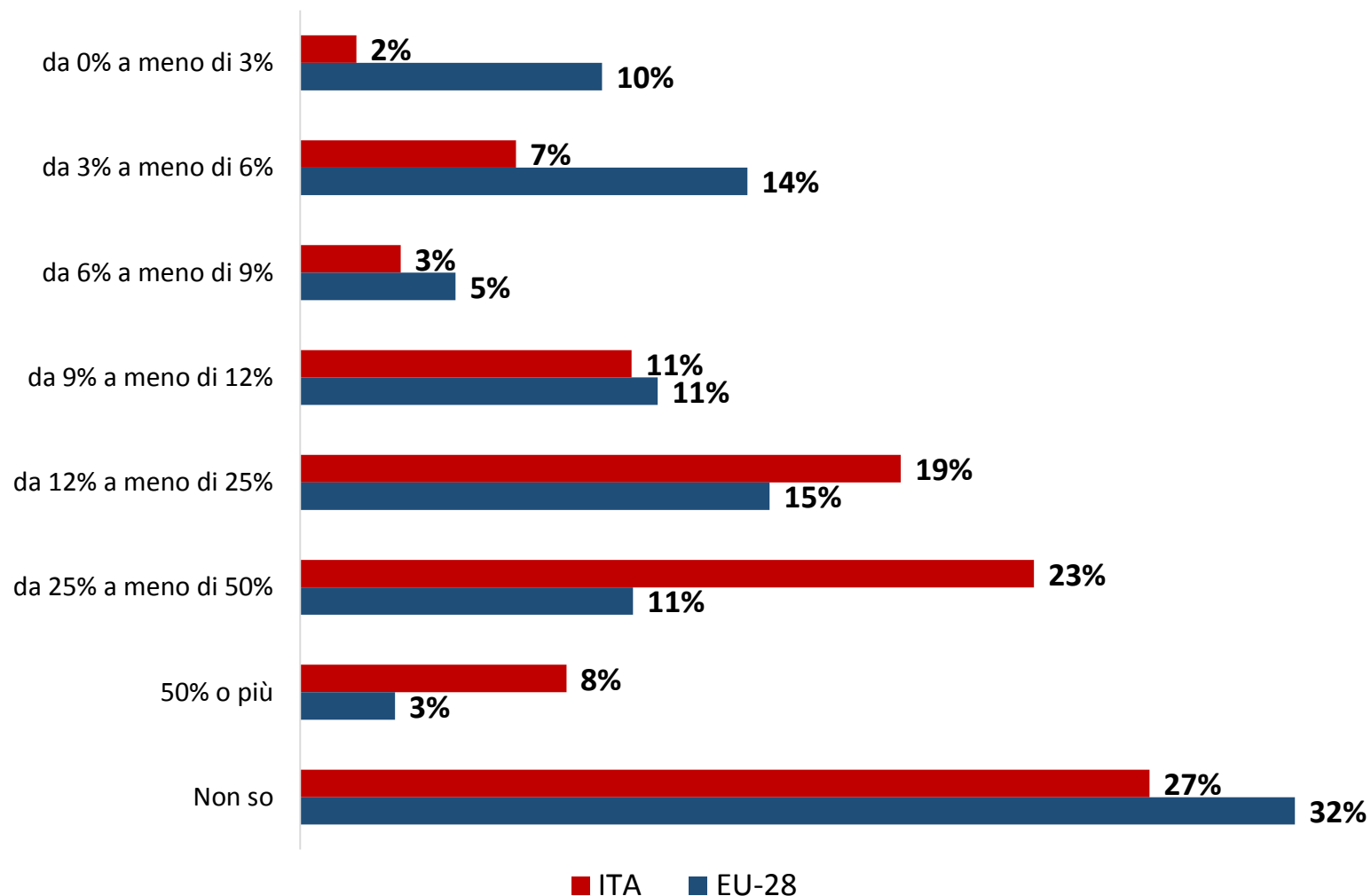


# Composizione flussi in ingresso in Italia



Fonte: Ministero dell'Interno e Google Analytics

## Per quanto ne sa Lei, qual è la percentuale di immigrati rispetto alla popolazione complessiva in Italia?



**Percezione EU 28: 14,4%**

**Valore reale: 6%**

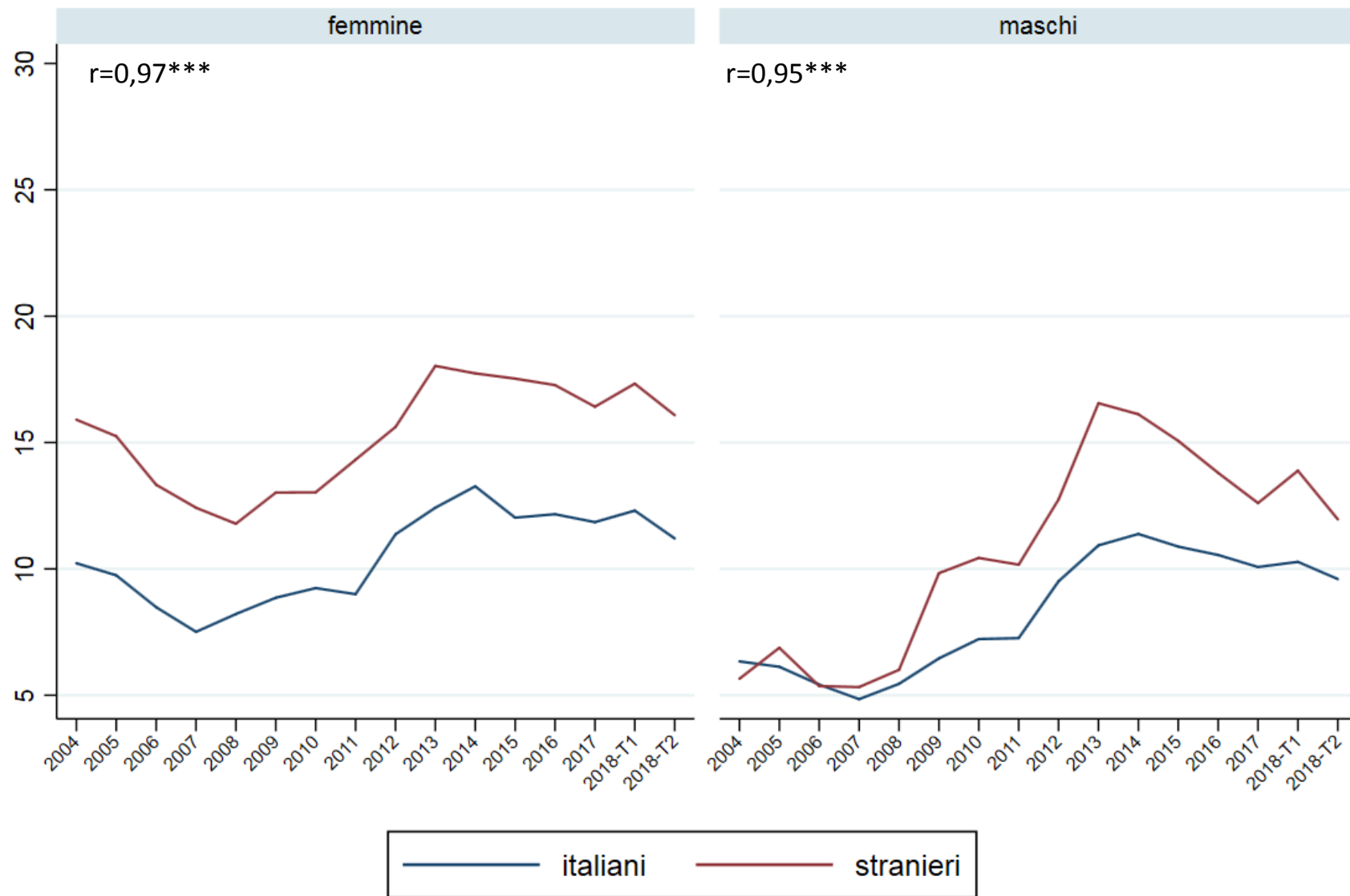
**Percezione Italia: 24,9%**

**Valore reale: 8%**

# Le paure

- Ci rubano il lavoro?
- Sono un costo per le casse dello Stato?
- Aumentano la criminalità?
- Portano malattie?

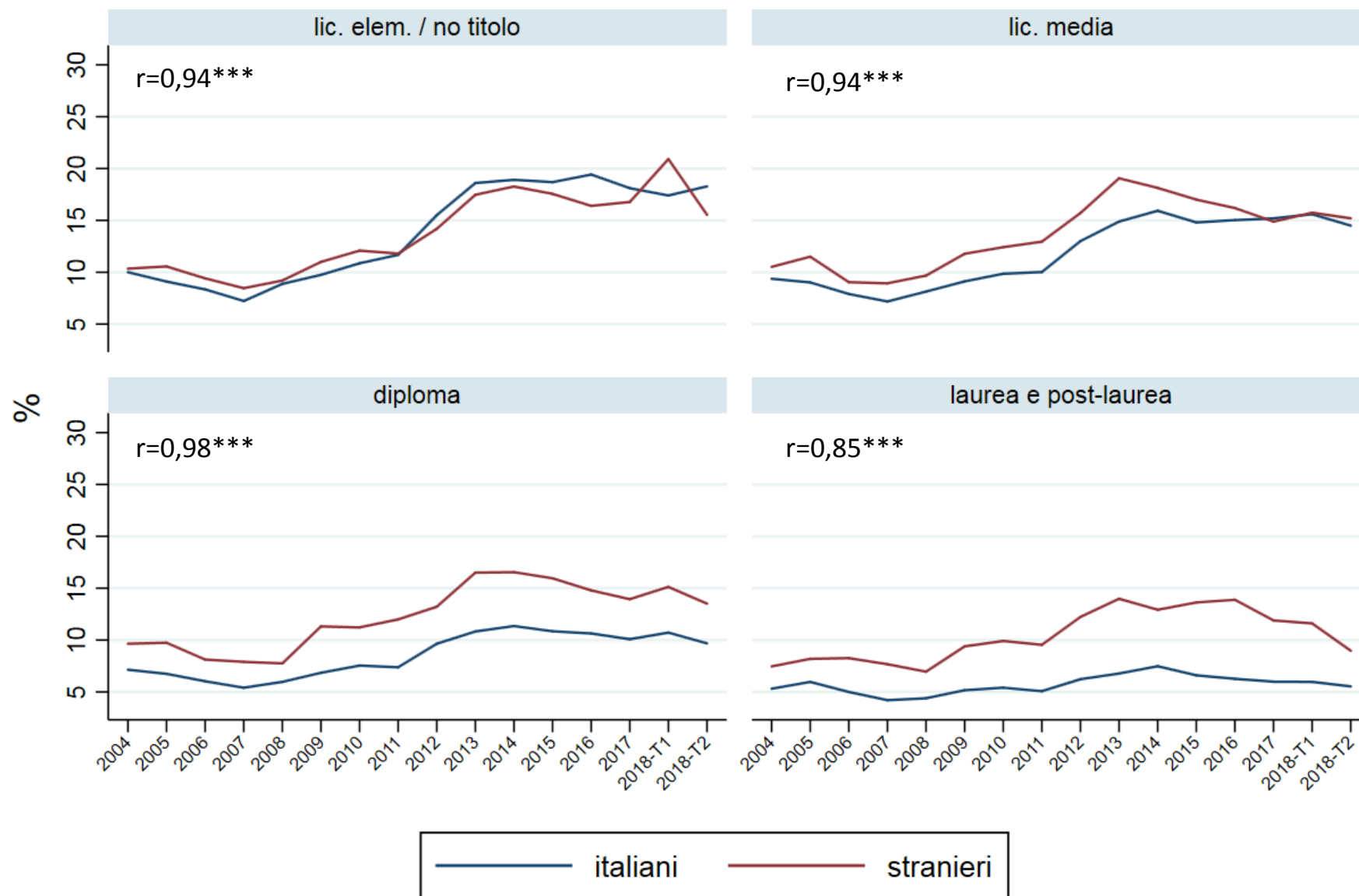
# Tasso di disoccupazione per sesso (> 15 anni)



Fonti: ISTAT, Rilevazione continua sulle forze di lavoro (2004/2018T2);

\*\*\*  $p < 0,01$

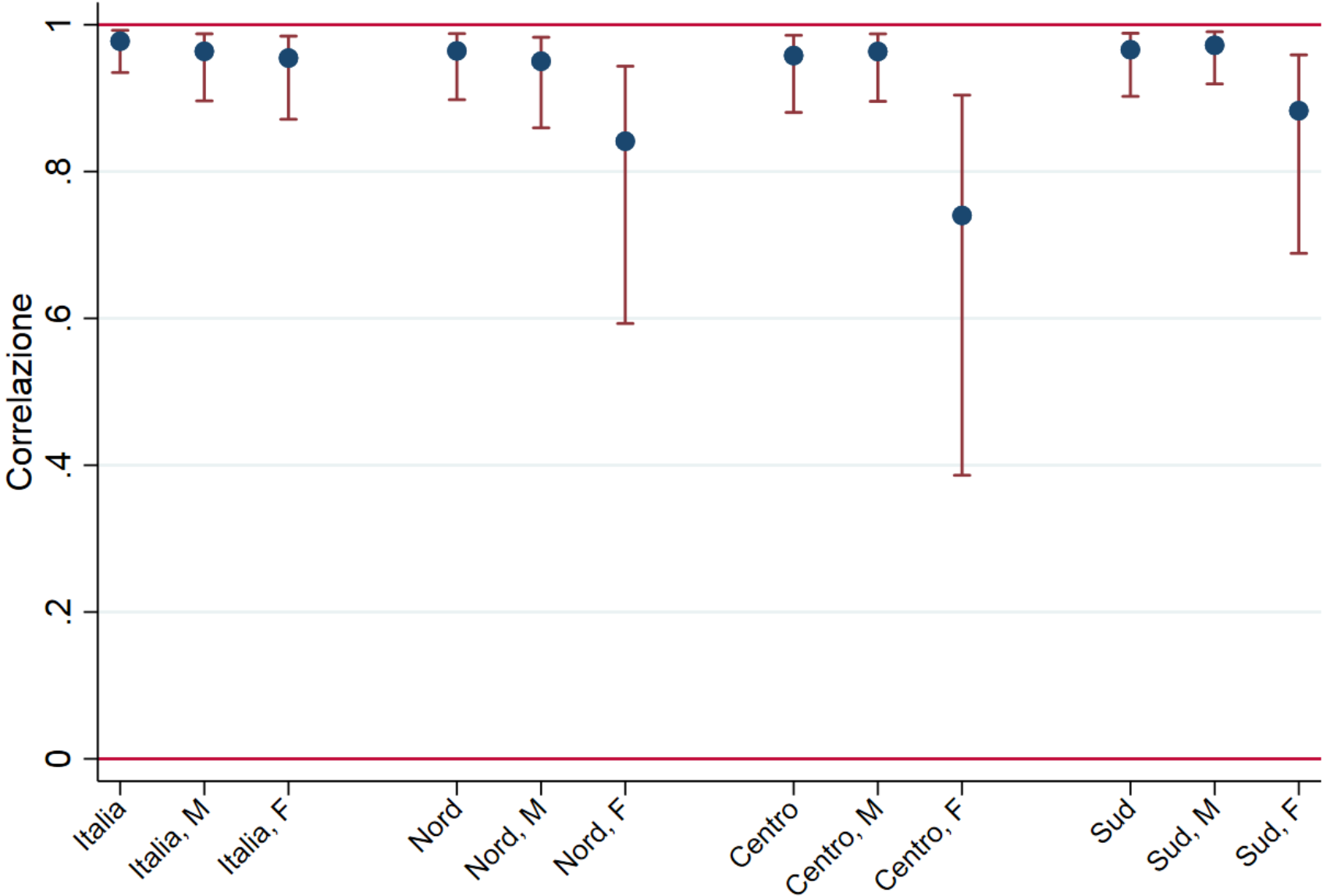
# Tasso di disoccupazione per titolo di studio (> 15 anni)



Fonti: ISTAT, Rilevazione continua sulle forze di lavoro (2004/2018T2);  
 $*** p < 0,01$

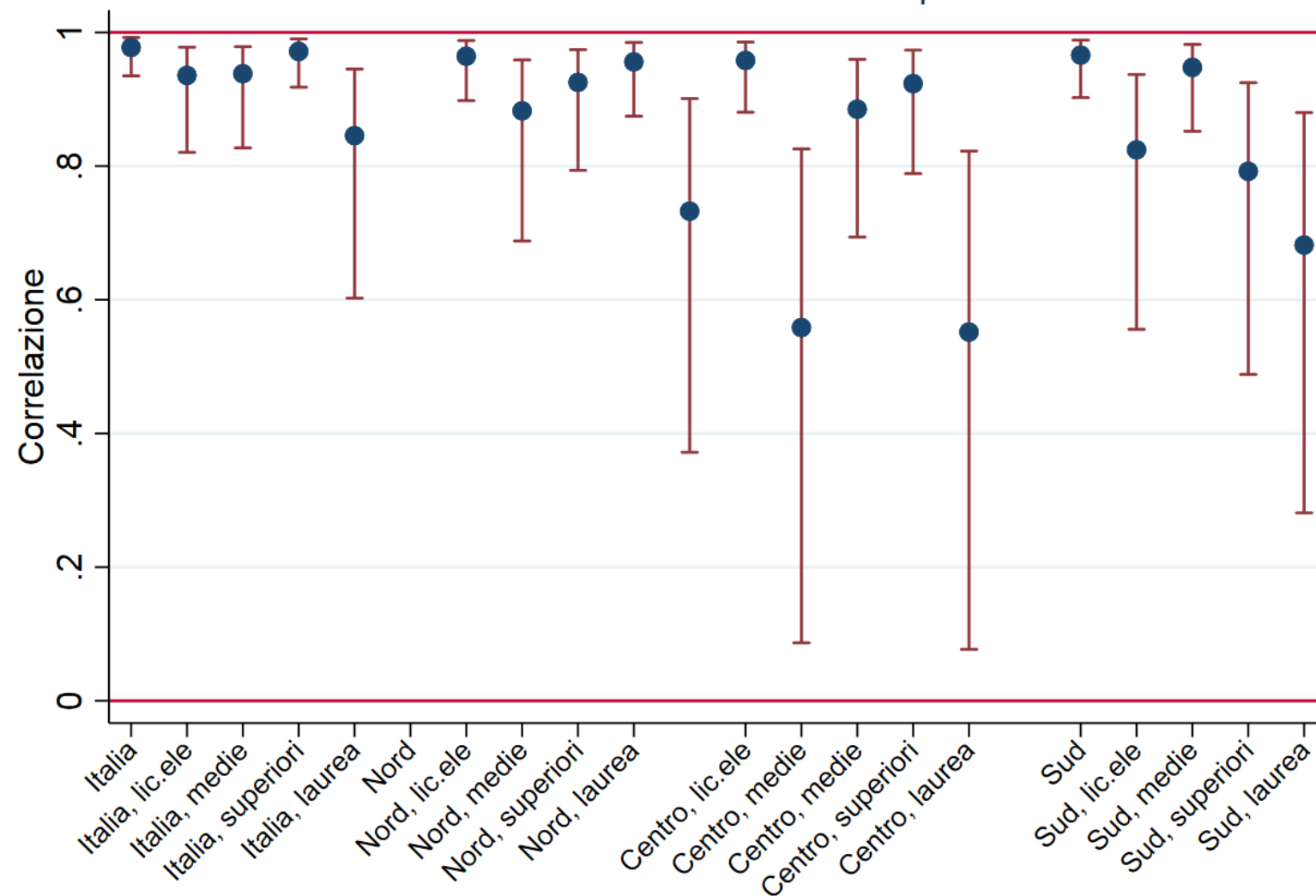


Correlazione tra tassi di disoc. di italiani e stranieri per genere e area



Fonti: ISTAT, Rilevazione continua sulle forze di lavoro (2004/2018T2);  
\*\*\* p<0,01

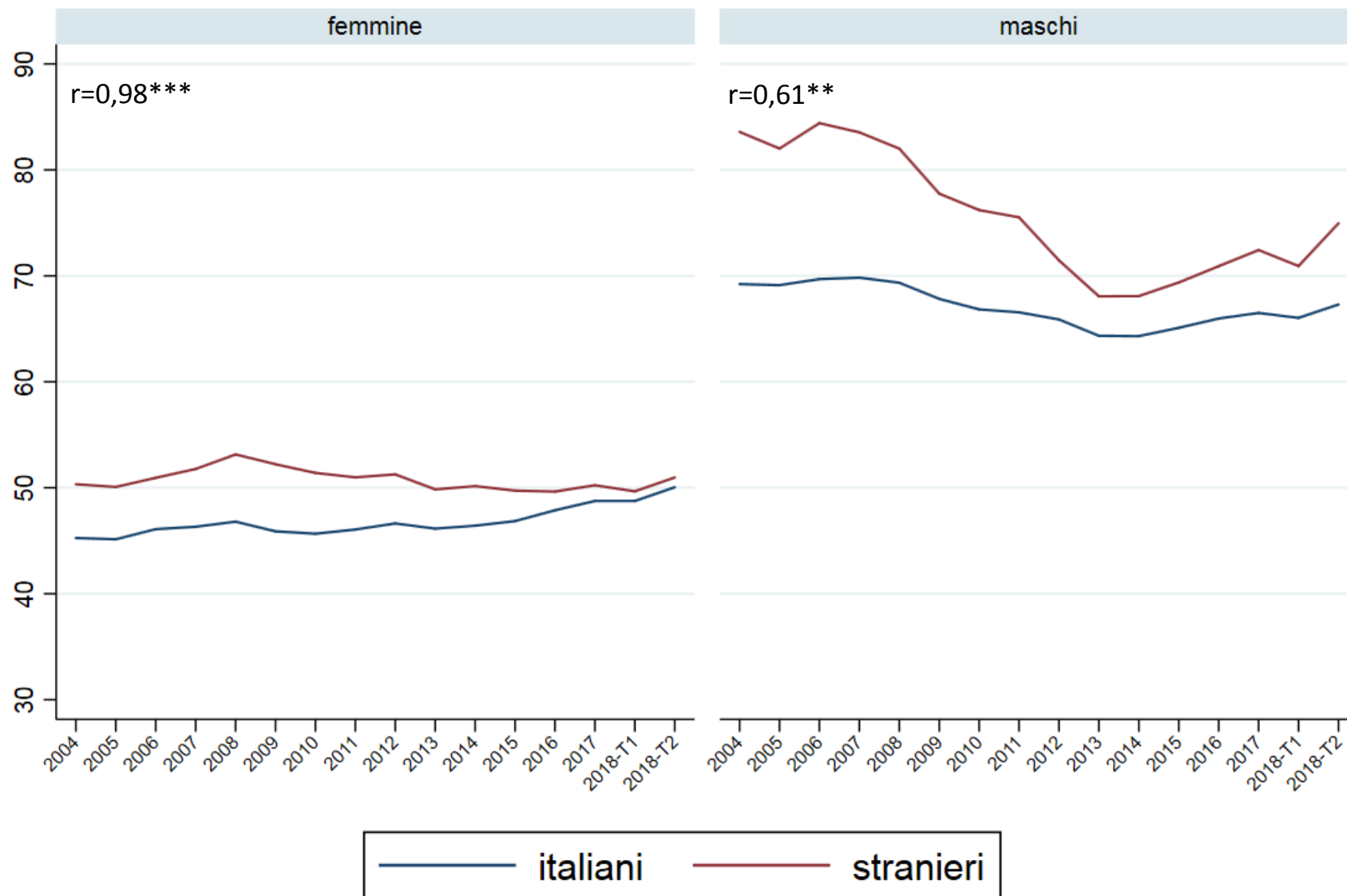
Correlazione tra tassi di disoc. di italiani e stranieri per titolo di studio e area



Fonti: ISTAT, Rilevazione continua sulle forze di lavoro (2004/2018T2);

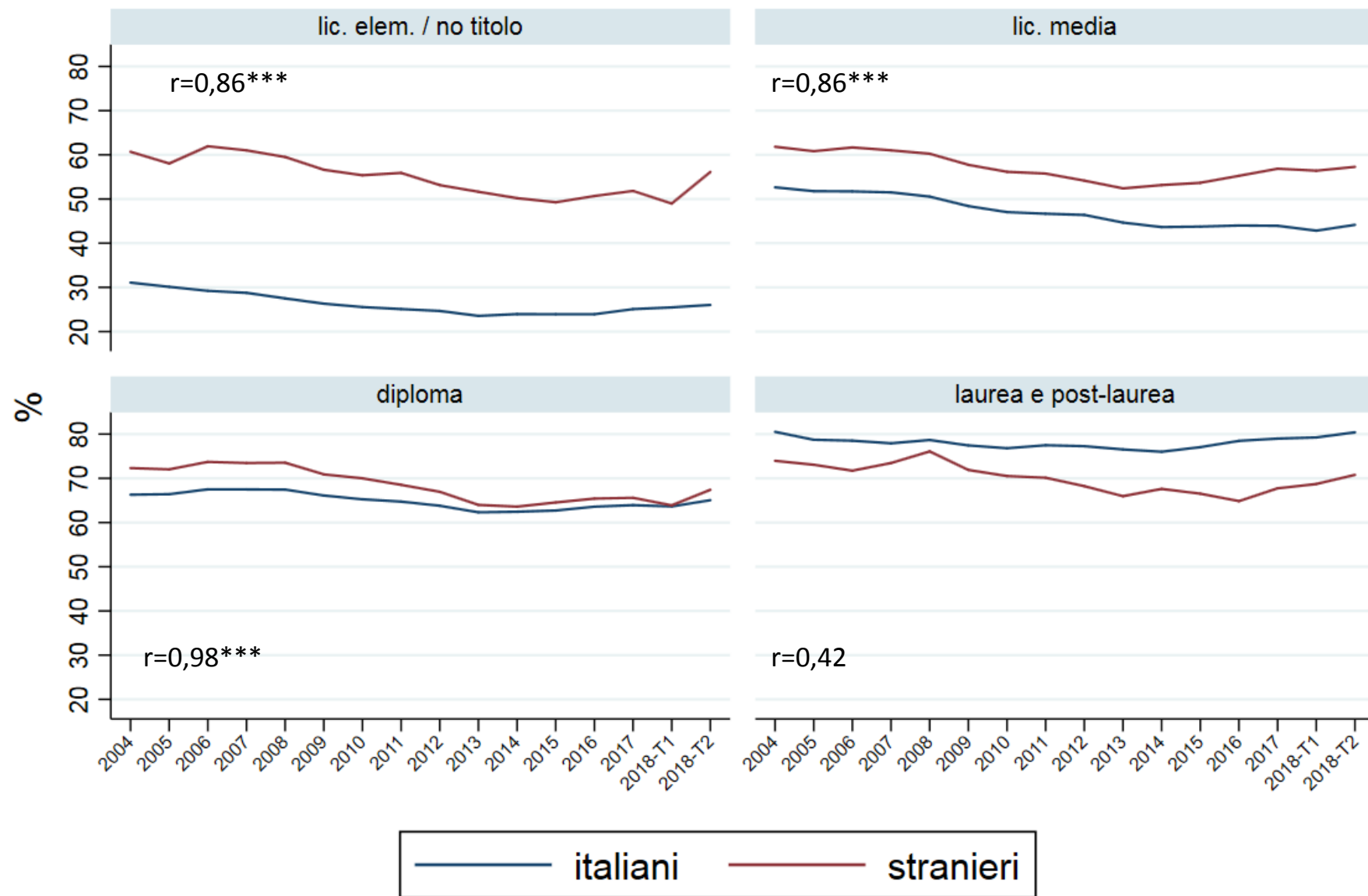
\*\*\*  $p < 0,01$

# Tasso di occupazione per sesso (15-64 anni)



Fonti: ISTAT, Rilevazione continua sulle forze di lavoro (2004/2018T2);  
\*\*\*  $p < 0,01$

# Tasso di occupazione per titolo di studio (15-64 anni)

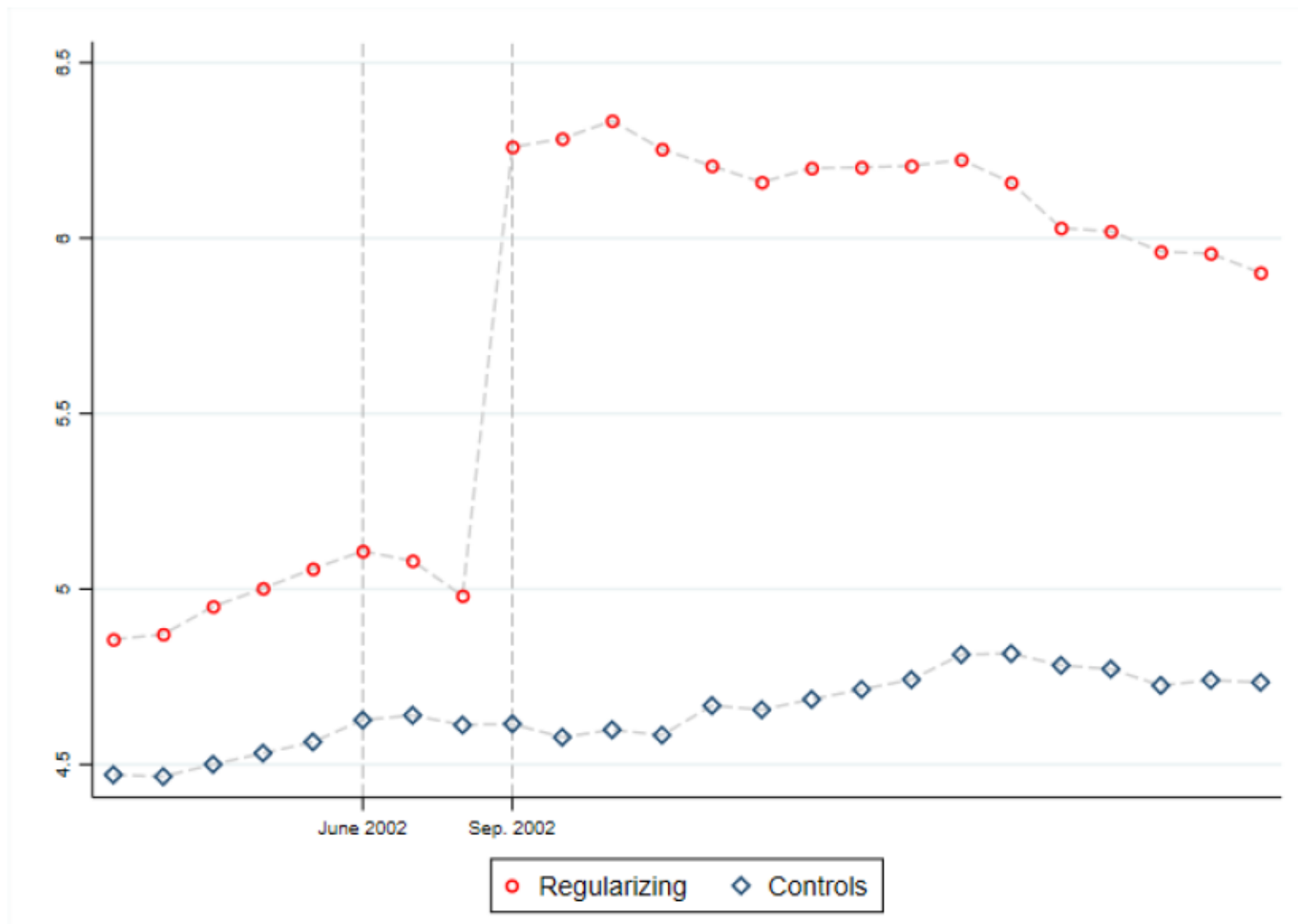


Fonti: ISTAT, Rilevazione continua sulle forze di lavoro (2004/2018T2);

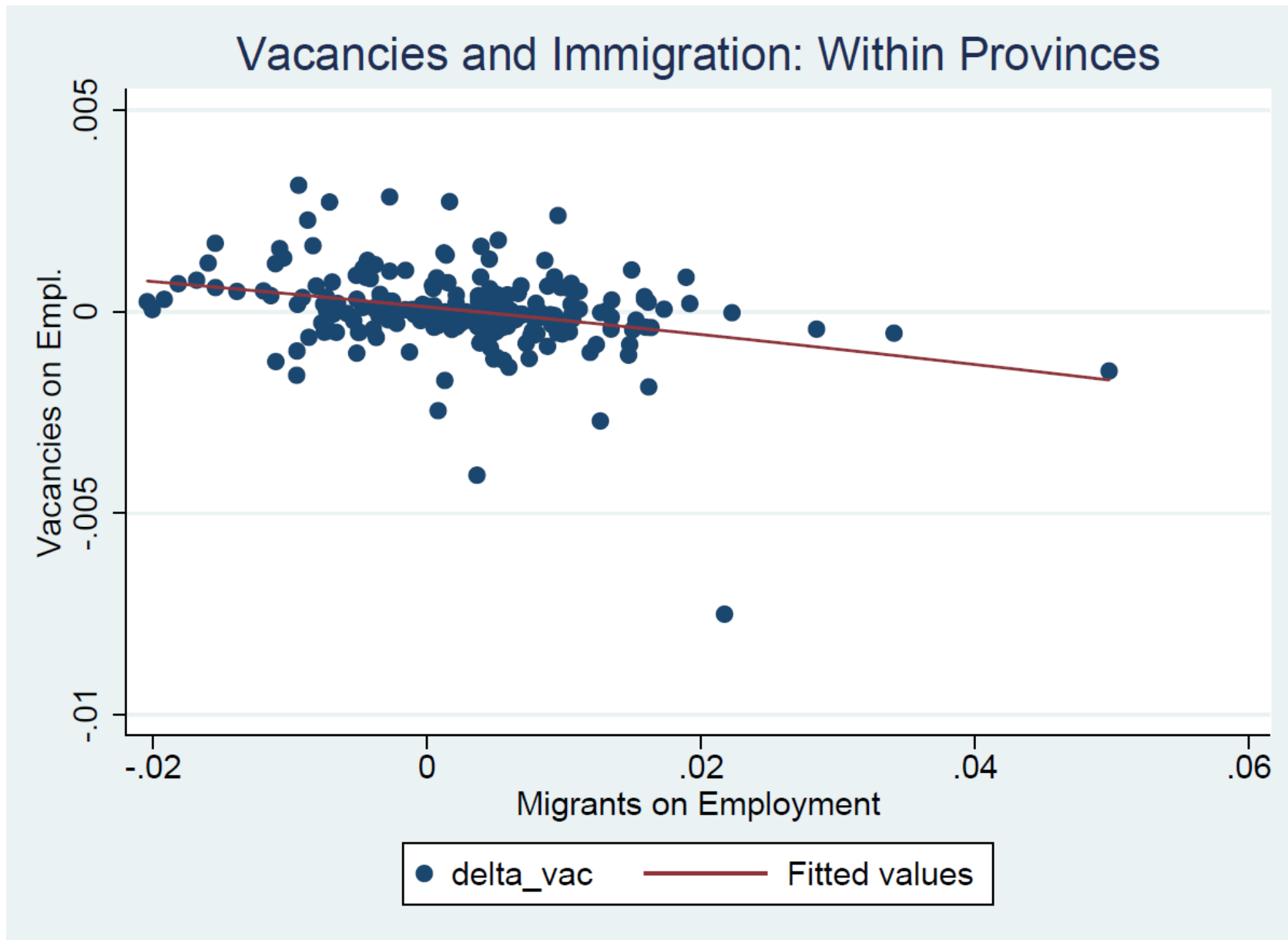
\*\*\* p<0,01

# Occupazione in imprese che hanno regolarizzato nel 2002 vs altre imprese

Figure 9: Firm level employment, by month



# Posti di lavoro vacanti e immigrazione



# Alcune professioni ad alta concentrazione di immigrati

Mondariso	90%
Cucitore a macchina per produzione in serie di abbigliamento	85%
Coglitore di frutta e ortaggi	75%
Badante	72%
Marittimo	71%

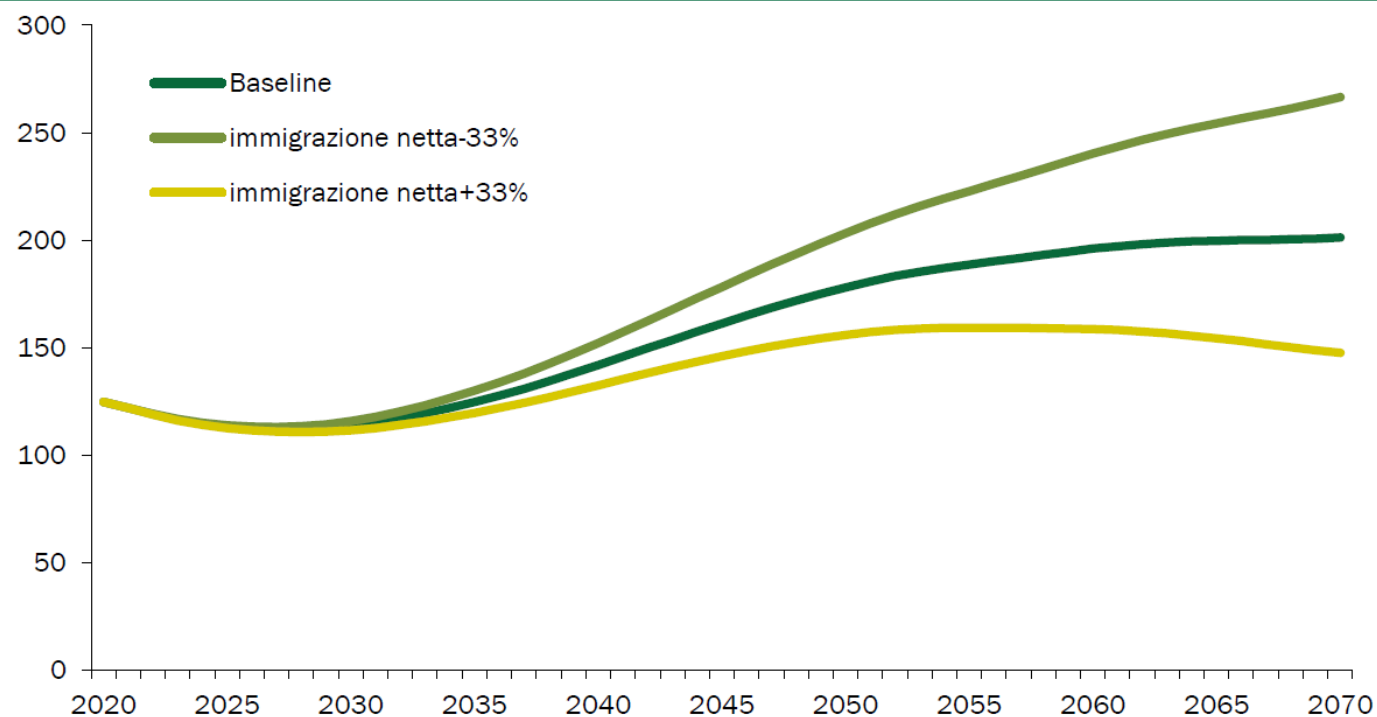
# Le paure

- Rubano il lavoro?
- Sono un costo per le casse dello Stato?
- Aumentano criminalità?
- Portano malattie?



# L'opinione del governo italiano

**FIGURA IV.5: SENSITIVITA' DEL DEBITO PUBBLICO A UN AUMENTO/RIDUZIONE DEL FLUSSO NETTO DI IMMIGRATI (in percentuale del PIL)**



Fonte: Elaborazioni MEF tramite il Modello di Previsione di Lungo Periodo della Ragioneria Generale dello Stato.

# Perché così importante?

- Declino demografico in scenario di aumento longevità.
- Tasso di dipendenza destinato a peggiorare: da 3 lavoratori per ogni 2 pensionati rischiamo di passare a rapporto 1 a 1
- Per evitare che questo avvenga dovremmo avere 10 milioni in più di lavoratori da qui al 2050
- Anche portano i tassi di occupazione al 70% (dal 59%) non avremmo abbastanza lavoratori
- Anche azzerando disoccupazione (2,5 milioni) non ce la faremmo

# Sono un costo per l'INPS?

Spesa per prestazioni INPS 2017		
	Italiani	Stranieri
Pensioni	256.959.114.892	1.820.467.764
Pensioni Assistenziali*	22.614.228.904	679.588.845
Disoccupazione **	11.348.680.078	2.842.178.990
Malattia	1.738.458.122	229.131.860
Prestazioni a sostegno delle famiglie ***	6.867.212.418	1.235.538.075
Totale	299.527.694.413	6.806.905.534
Entrate contributive 2017		
Entrate contributive privati extra agr.	109.308.846.338	11.514.518.635
Entrate contributive da altre gestioni°	101.419.000.000	2.386.000.000
<b>Saldo Entrate - Spese</b>	<b>-88.799.848.075</b>	<b>7.093.613.101</b>

\* include le maggiorazioni sociali e le indennità erogate alle pensioni previdenziali

\*\* include disoccupazione ordinaria, agricola, Aspi, miniAspi, mobilità e CIG

\*\*\* include ANF, maternità e L.104

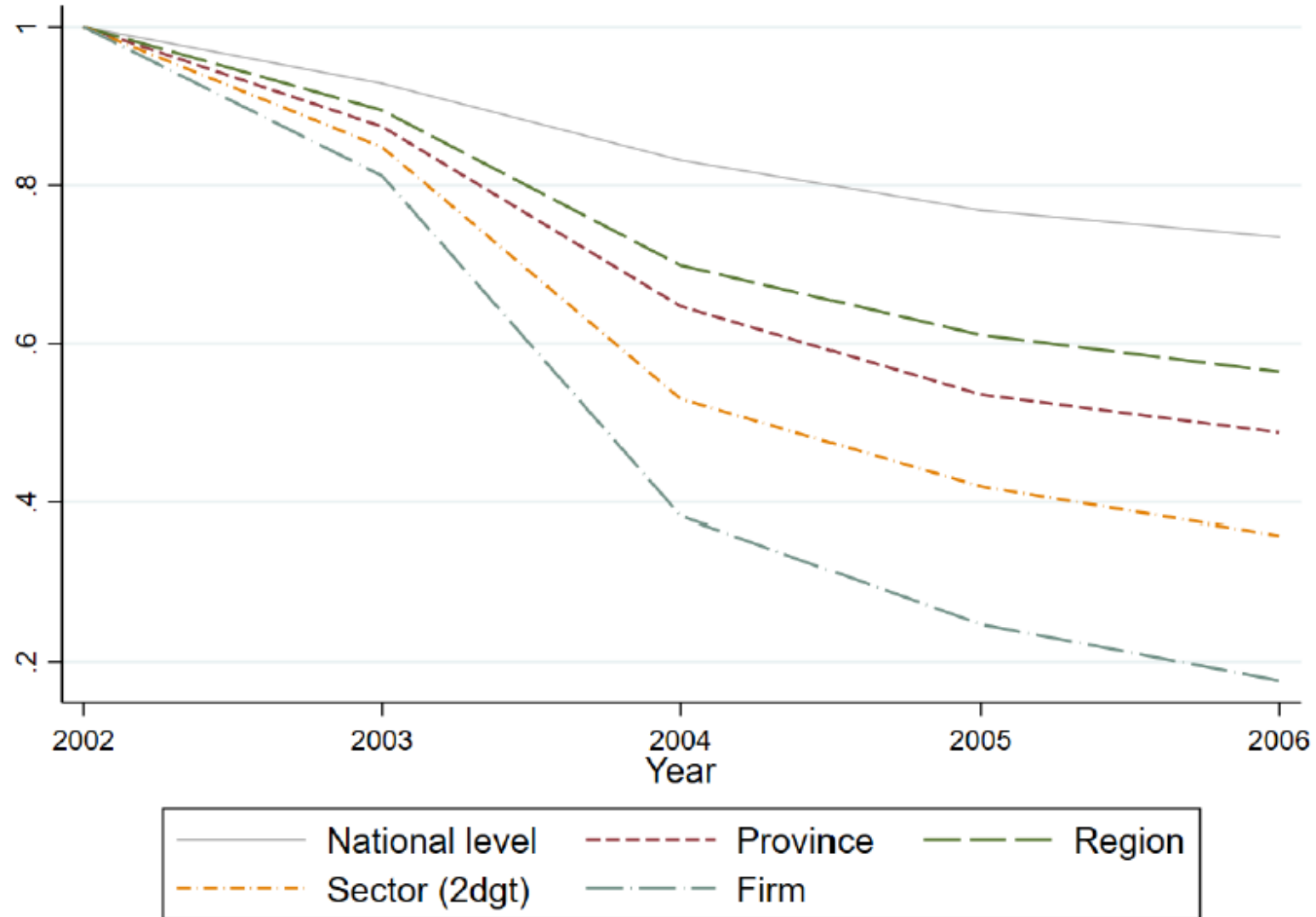
° stima basata sulla distribuzione degli imponibili tra italiani e stranieri

# Spese ed entrate pro-capite

Spesa pro capite per prestazioni INPS 2017		
	Italiani	Stranieri
Pensioni	17.218	10.375
Pensioni assistenziali	5.196	5.284
Disoccupazione	2.807	2.654
Malattia	1.129	932
Prestazioni a sostegno delle famiglie	1853	991
Entrate contributive pro capite 2017		
Entrate contributive	10.588	4.677

## Se regolarizzati continuano a versare contributi

Figure 10: Probability of staying in employment for regularized migrant workers



# Sono un costo per le casse dello Stato?

**ENTRATE- SPESA CONTRIBUTIVA: 7 MILIARDI**

## **ENTRATE FISCALI DEGLI IMMIGRATI:**

- gettito fiscale degli stranieri in Italia (2016) : 7,3 miliardi di euro (Irpef, Iva, rinnovo permessi, gioco d'azzardo etc)

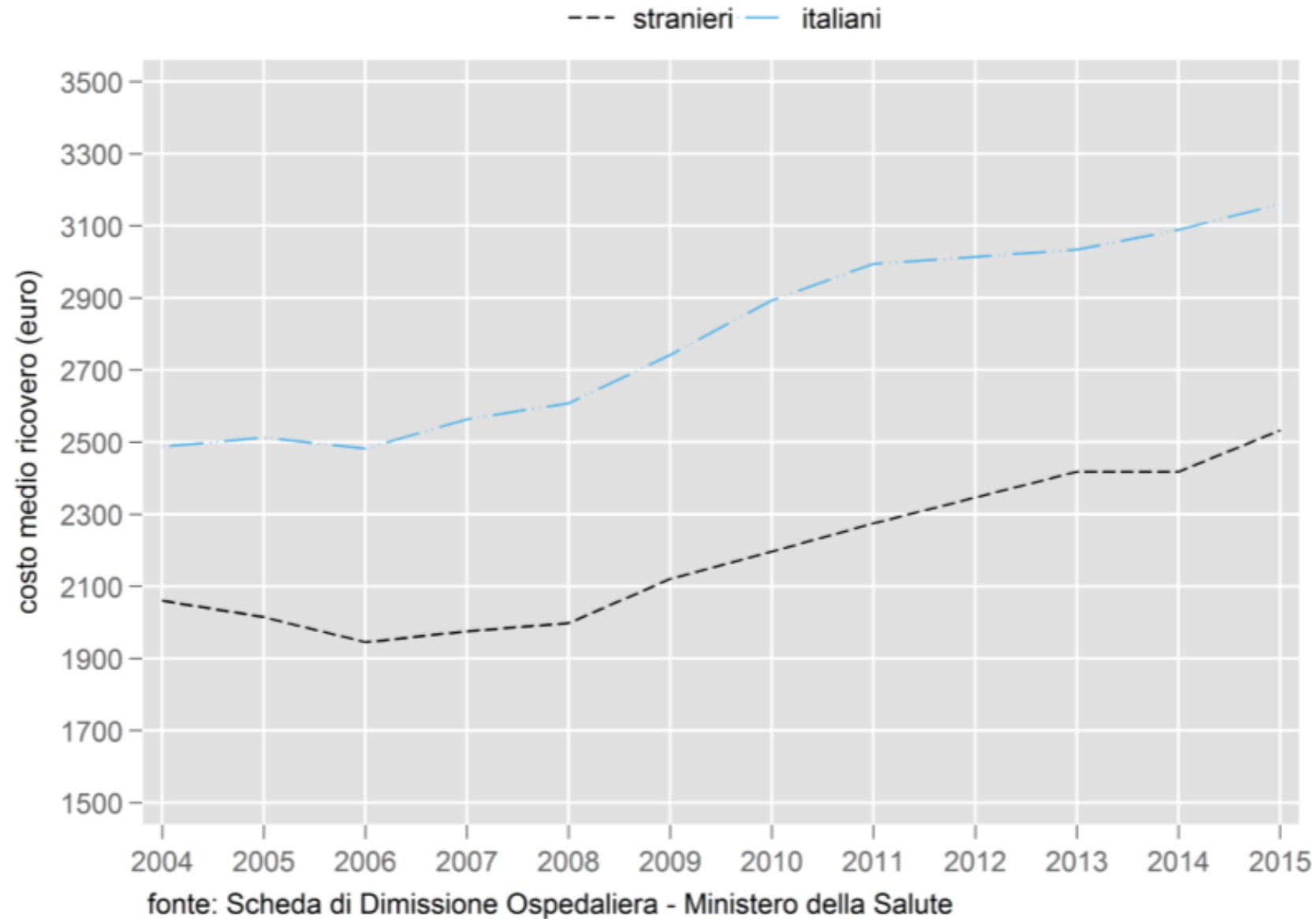
## **COSTI FISCALI DIRETTI PER GLI IMMIGRATI:**

- Sanità: 4,1 miliardi
- Istruzione: 3,8 miliardi
- Altri costi (servizi sociali, casa): 0,8 miliardi

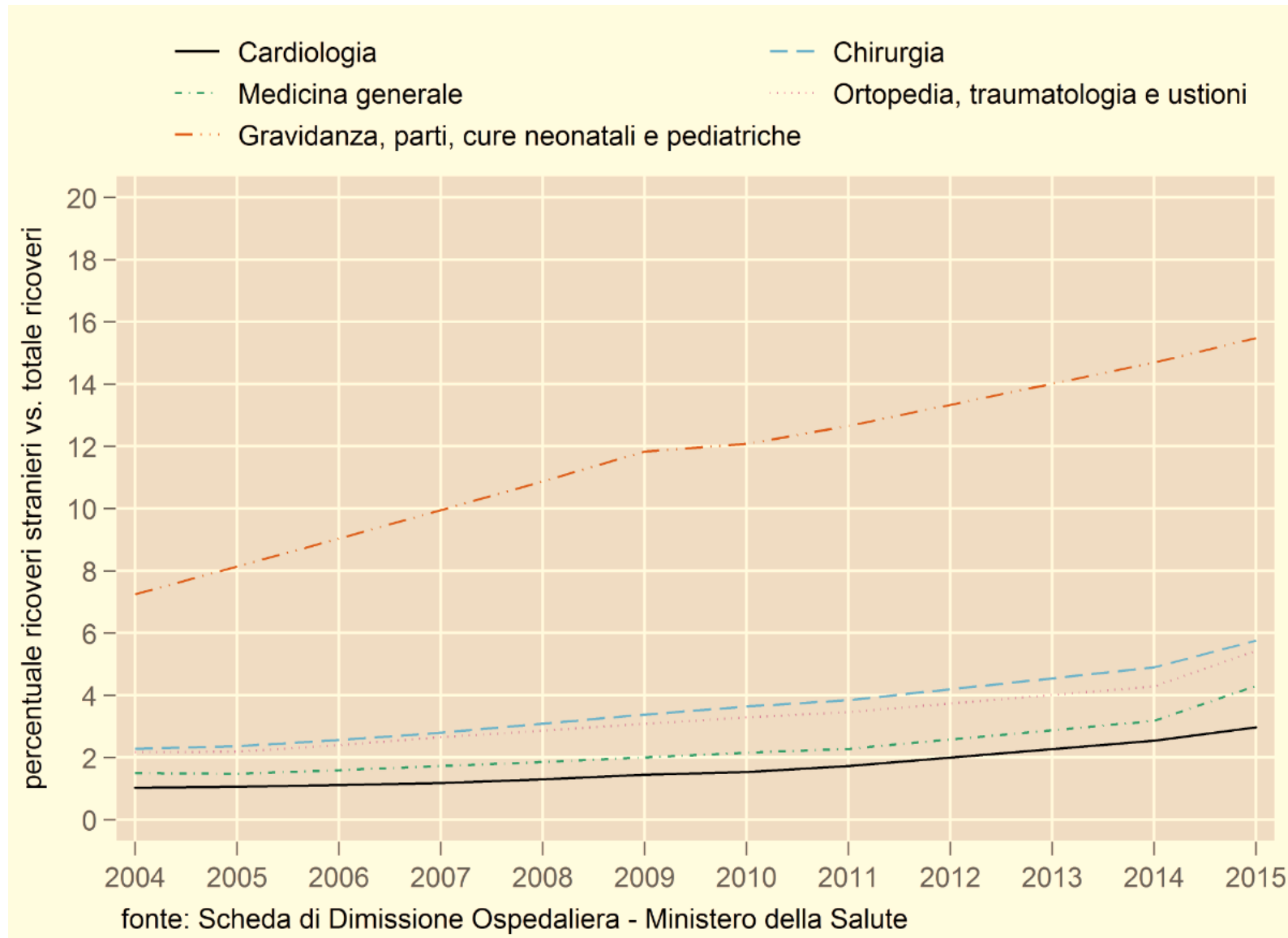
**ENTRATE – SPESE FISCALI: - 1,4 MILIARDI**

**CONTRIBUTO COMPLESSIVO: 5,6 MILIARDI**

# Costo medio dei ricoveri ospedalieri



# Spesa sanitaria per immigrati è legata a nascite

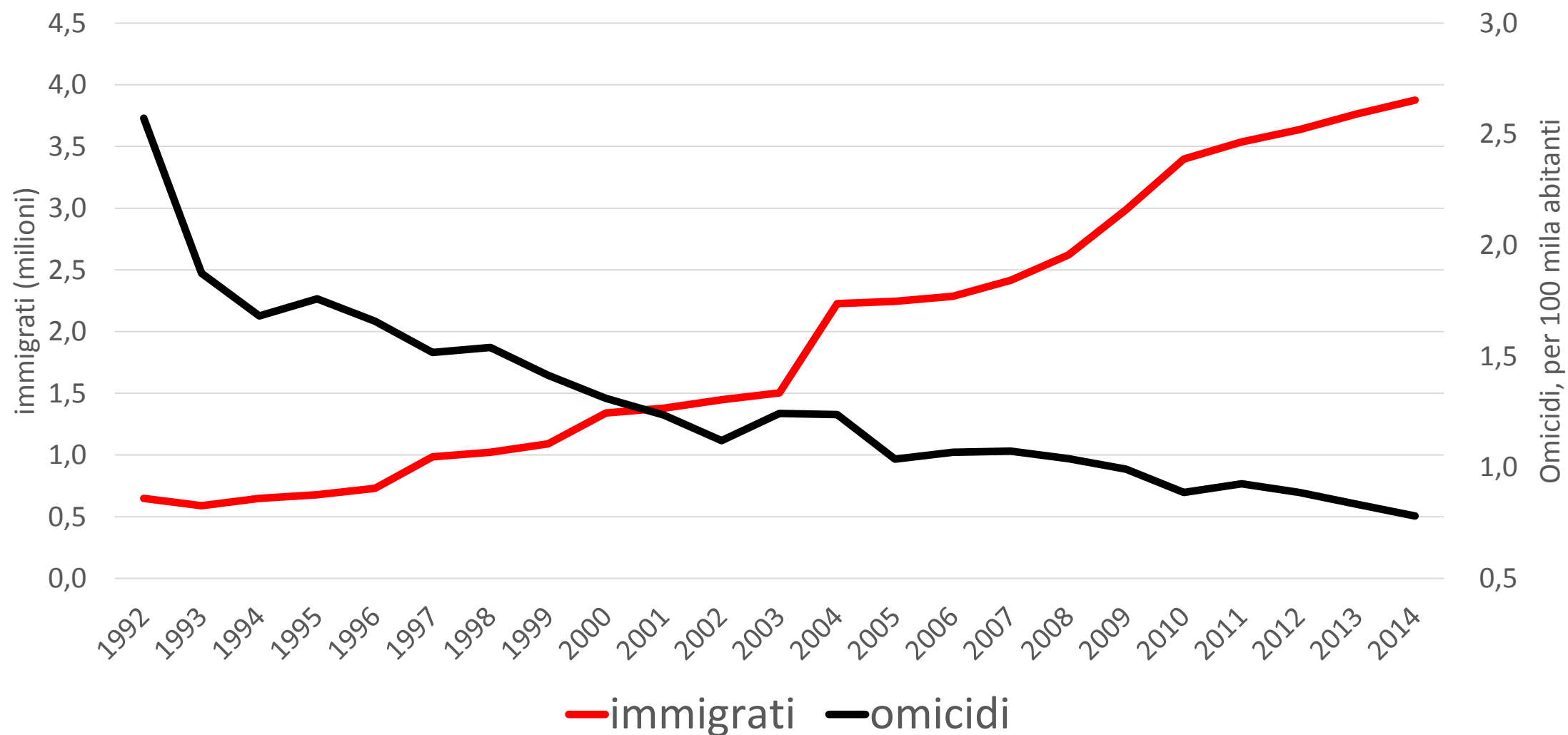




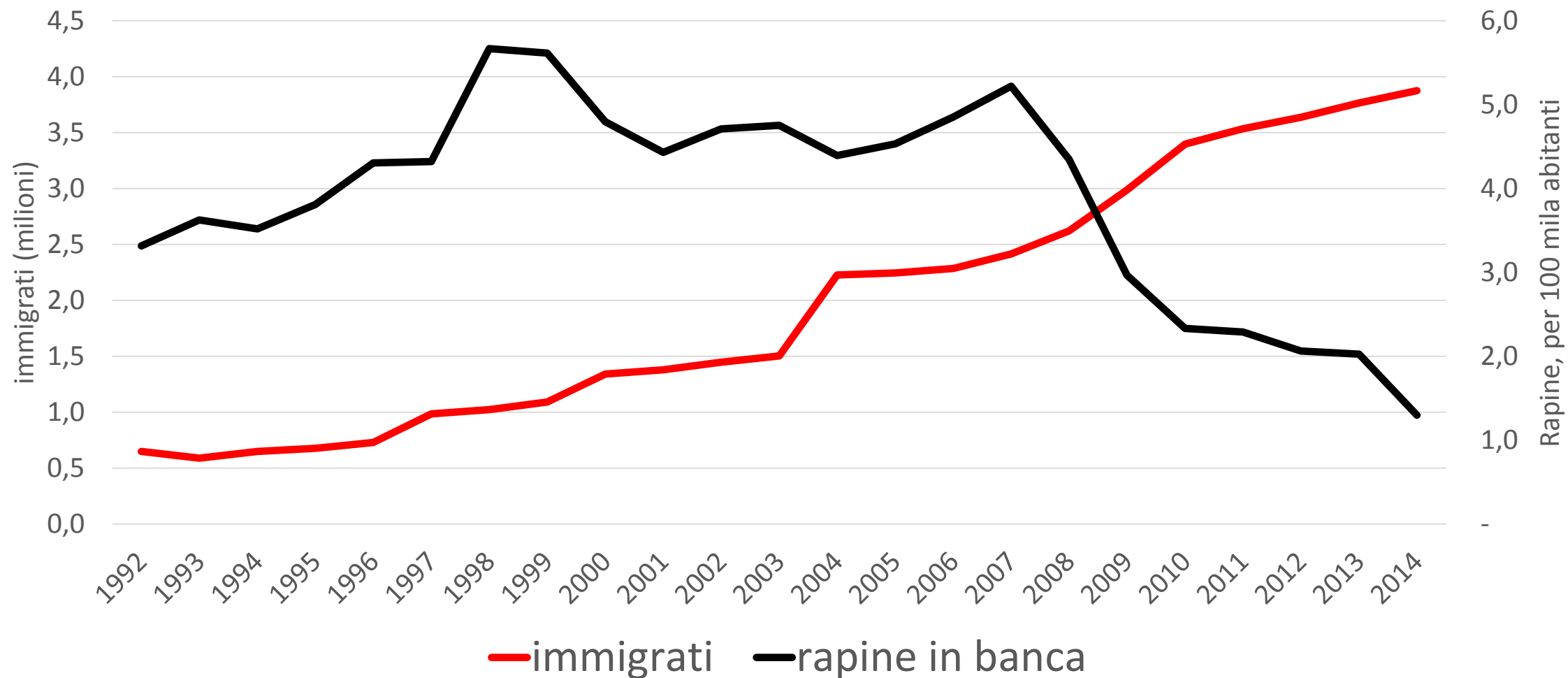
# Le paure

- Rubano il lavoro?
- Sono un costo per le casse dello Stato?
- **Aumentano la criminalità?**
- Portano malattie?

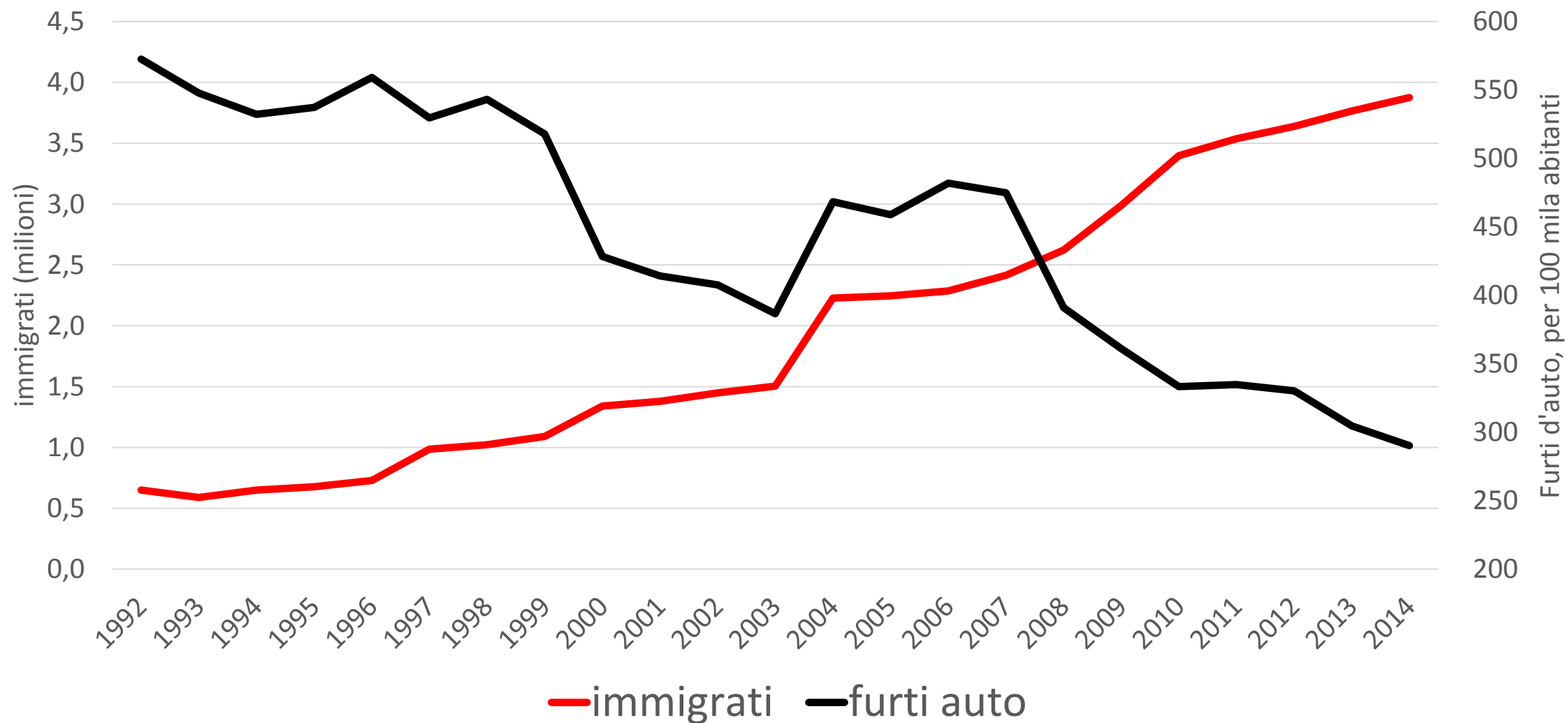
# Immigrazione e omicidi in Italia



# Immigrazione e rapine in banca

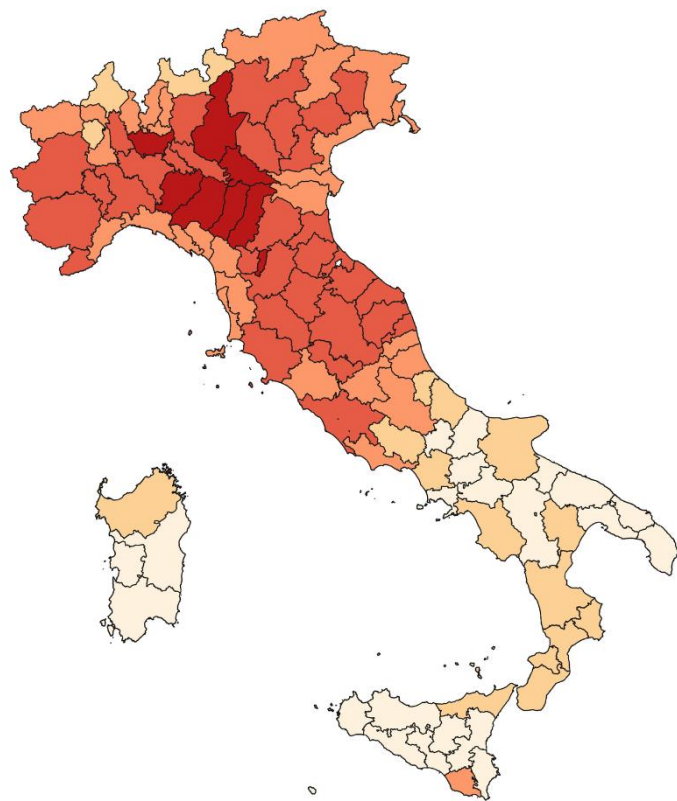


# Immigrazione e furti d'auto



# Immigrazione e crimine nelle province italiane

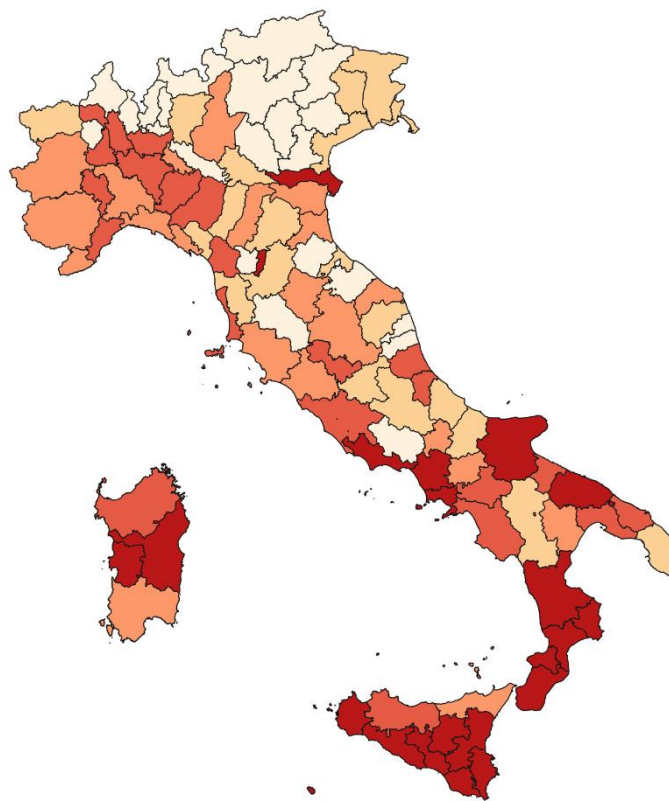
immigrazione



Percentuale popolazione straniera (media 2010-16)

0.015 - 0.031  
0.031 - 0.058  
0.058 - 0.088  
0.088 - 0.115  
0.115 - 0.146

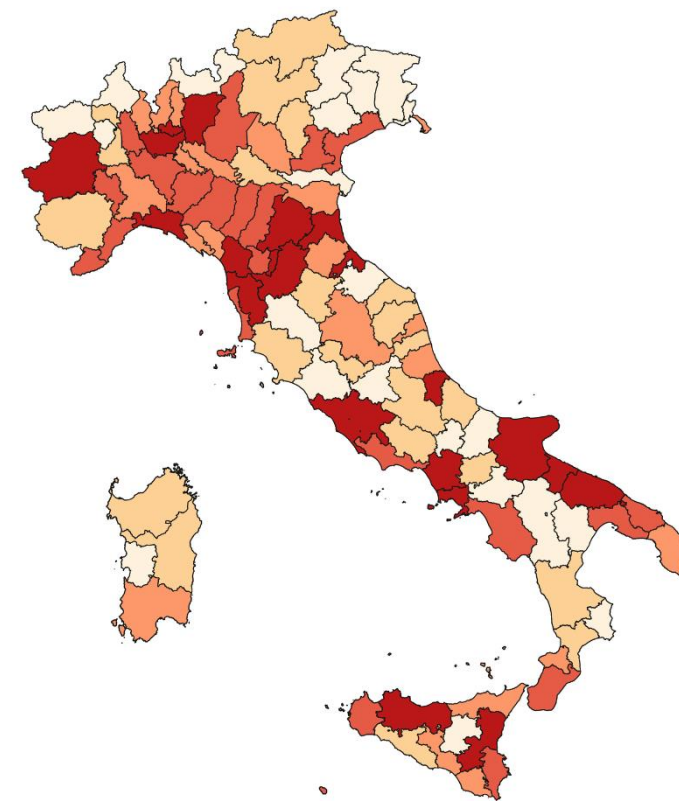
omicidi



Omicidi su 100000 abitanti (media 2010-16)

0.00 - 0.44  
0.44 - 0.60  
0.60 - 0.73  
0.73 - 0.98  
0.98 - 12.80

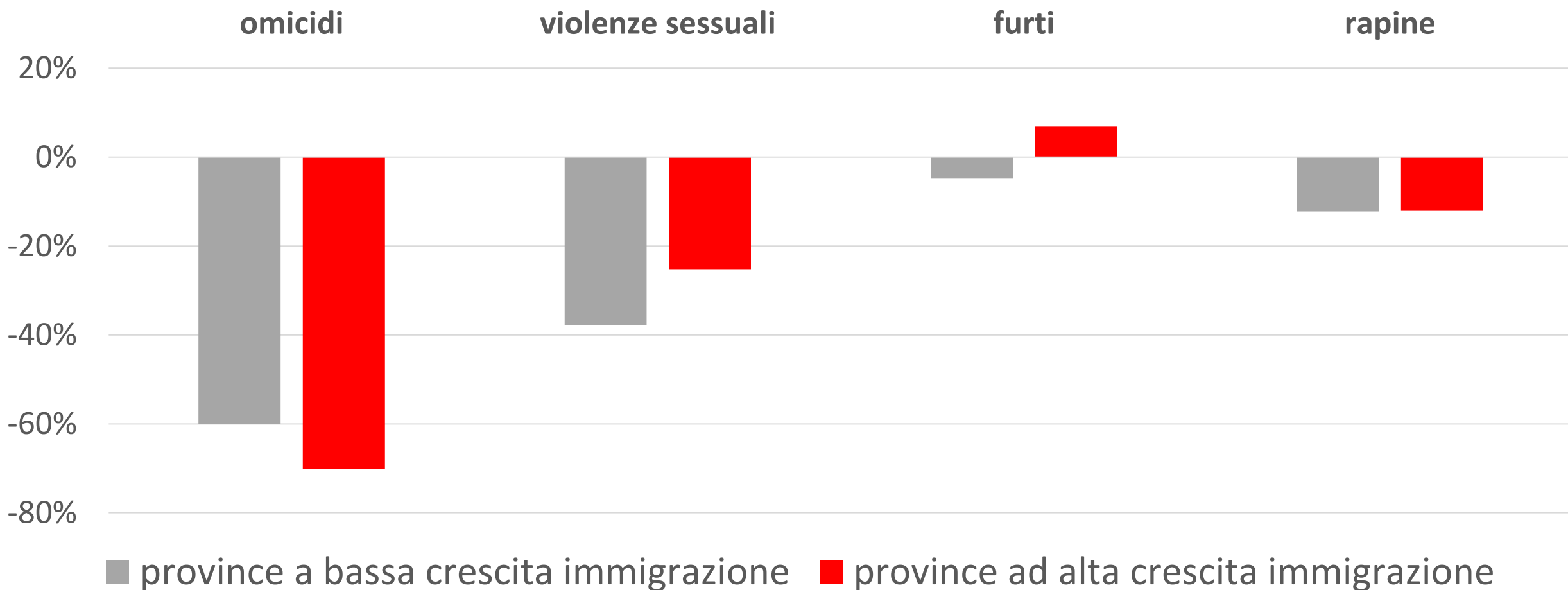
rapine



Rapine su 100000 abitanti (media 2010-16)

5.1 - 20.6  
20.6 - 25.7  
25.7 - 36.1  
36.1 - 46.9  
46.9 - 236.4

# Variazione percentuale crimini nelle province italiane, 2010-2016



# Le paure

- Ci rubano il lavoro?
- Sono un costo per le casse dello Stato?
- Aumentano la criminalità?
- **Portano malattie?**

# Il parere della World Health Organization

- “In spite of the common perception of an association between migration and the importation of infectious diseases, there is no systematic association. Communicable diseases are associated primarily with poverty”.
- “Migrants often come from communities affected by war, conflict or economic crisis and undertake long, exhausting journeys that increase their risks for diseases that include communicable diseases, particularly measles, and food- and waterborne diseases.(...).”



## Il parere WHO (cont.)

- “Experience in Turkey shows that a well-prepared health system can prevent reintroduction of vector-borne diseases. Since 2012, Turkey's health system has demonstrated strong capacity and flexibility in adapting to changing needs, and, so far, reintroduction of malaria and outbreaks of leishmaniasis have been prevented.”

# In sintesi

- Crescente distanza fra percezioni e realtà dell'immigrazione in Italia
- Salienza del tema aumenta paure e distanza realtà
- Non c'è evidenza che immigrati portino via lavoro agli italiani. Non si vedono effetti anche sui salari. Più mobili: lubrificano gli ingranaggi del nostro mercato del lavoro

## In sintesi (cont.)

- Come riconosciuto anche dall'attuale governo contribuiscono alla riduzione del nostro debito pubblico.
- Oltre a essere un investimento anche nell'immediato versano di più di quanto ricevano. Costi legati soprattutto a istruzione e spese per nascita figli degli immigrati.
- Il loro arrivo è coinciso con un calo della criminalità.
- Solo larghi influssi di rifugiati espongono al rischio di diffusioni di malattie infettive. Ma se ben gestiti (esempio Turchia) il rischio può essere quasi azzerato.